

## Faunistické zprávy ze západních Čech – 19 Coleoptera: Scarabaeidae: Aphodiinae

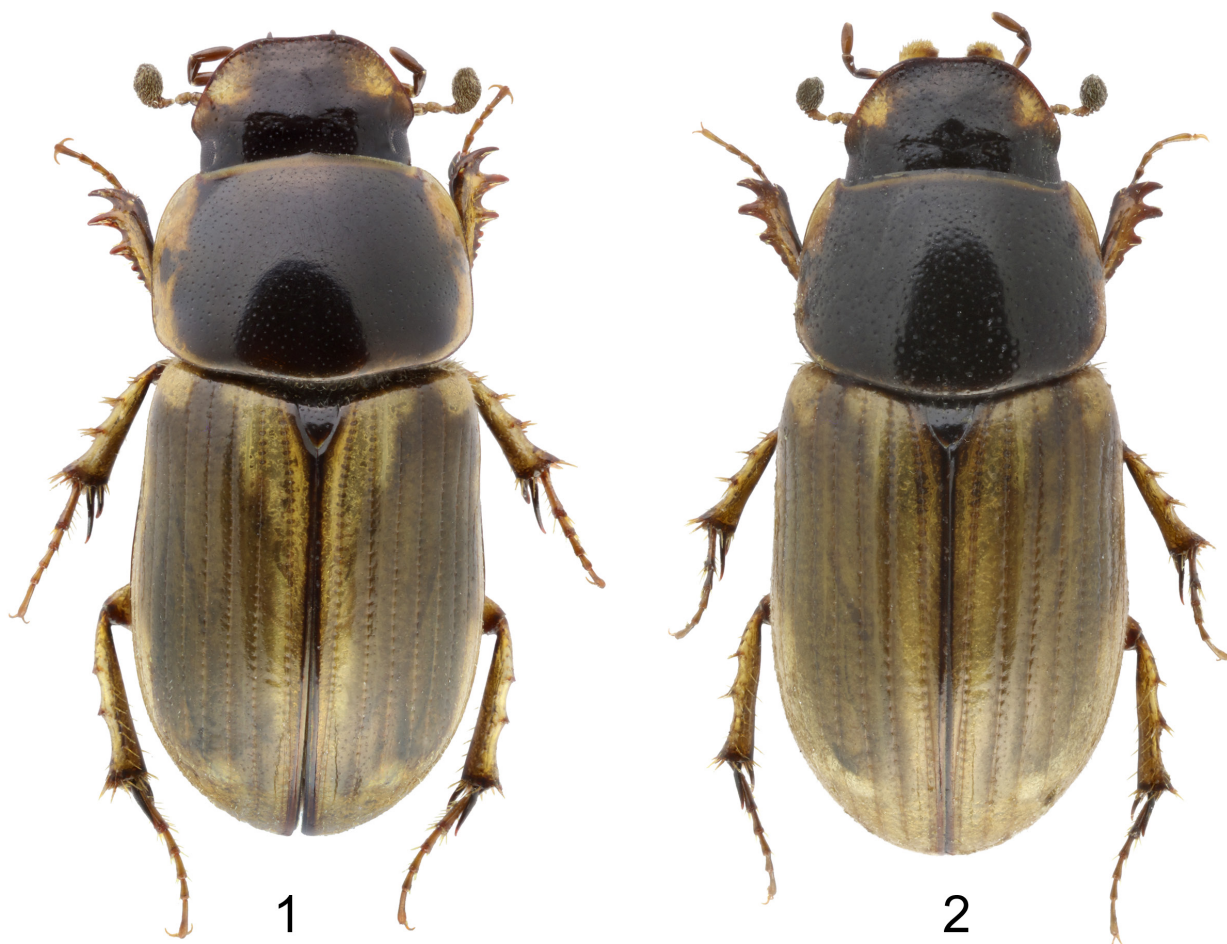


SOMMER D., KRÁL D. & TÝR V. 2021: Faunistické zprávy ze západních Čech – 19. Coleoptera: Scarabaeidae: Aphodiinae. (Faunistic records from western Bohemia – 19. Coleoptera: Scarabaeidae: Aphodiinae). *Západočeské entomologické listy* 12: 16–18, 11-2-2021

### SCARABAEIDAE: APHODIINAE

*Melinopterus consputus* (Creutzer, 1799) (Obr. 1–3)  
Bohemia occ., Nový Drahov (5840), 50°08'54"N  
12°23'28"E, obora, 440 m n. m., 15.XI.2020, 32 ex.,  
v trusu daňka evropského (excr. *Dama dama*), spo-  
lečně s více jedinci hnojíků *Aphodius pedellus* (De-  
Geer, 1774), *Chilothorax paykulli* (Bedel, 1907),

*Melinopterus prodromus* (Brahm, 1790), *M. sphace-  
latus* (Panzer, 1798), *Nimbus contaminatus* (Herbst,  
1783), D. Král & D. Sommer lgt. et det., coll. Ná-  
rodní muzeum, Praha (13 ex.), coll. D. Sommer  
& L. Hružová (19 ex.); Nový Drahov env. (5840),  
50°08'37"N 12°23'17"E, 440 m n. m., 15.XI.2020,  
4 ex., v trusu skotu (excr. *Bos primigenius* f. *taurus*),  
společně s více jedinci hnojíků *Aphodius pedellus*,



Obr. 1–2. Hnojík\*) druhu *Melinopterus consputus* z dančí obory Nový Drahov. 1 – samec, délka 4,8 mm, 2 – samice, délka 5,2 mm. Foto: L. Hružová.

Figs 1–2. *Melinopterus consputus* from the fallow deer park Nový Drahov. 1 – male, body length 4.8 mm, 2 – female, body length 5.2 mm. Photo: L. Hružová.

\*) Jméno hnojík je převzato z práce KLIMENT (1899), která je pravděpodobně nejstarší prací s českým názvoslovím.

*Melinopterus prodromus*, *M. sphacelatus*, *Nimbus contaminatus*, D. Král & D. Sommer lgt. et det., coll. Národní muzeum, Praha (3 ex.), coll. D. Sommer & L. Hružová (1 ex.); Bujesily env., Radnický potok (6047), 49°54'37"N 13°35'35"E, 9.XI.2019, 8 ex., 17.XI.2019, 3 ex., v trusu muflona (excr. *Ovis musimon*), 15.XI.2020, 4 ex., v trusu daňka evropského (excr. *Dama dama*), V. Týr lgt., det. et coll.; Kozojedy (6047), 49°55'21"N 13°32'54"E, 20.XI.2019, 2 ex., v trusu skotu (excr. *Bos primigenius* f. *taurus*), V. Týr lgt., det. et coll.; Dolní Lukavice intr. (6346), 49°36'12"N 13°20'47"E, 27.X.2019, 2 ex., v trusu koně (excr. *Equus caballus*), S. Benedikt lgt., V. Týr det., coll. V. Benedikt; Chrastavice env. (6543), 49°27'21"N 12°57'47"E, 16.X.2019, 1 ex., v trusu skotu (excr. *Bos primigenius* f. *taurus*), J. Lahoda lgt. et coll., V. Týr det.

Široce rozšířený palearktický druh, známý z většiny států Evropy (vyjma nejsevernějších oblastí), ze severní Afriky (Alžírsko, Maroko, Tunisko) a Blízkého východu (Írán, Izrael, Sýrie, Turecko) (srovnej např. DELLACASA et al. 2016). Na území České republiky byl tento druh historicky znám jen z nemnoha lokalit na Moravě (VITNER & KRÁL 1993, JUŘENA 1996, JUŘENA et al. 2000, ROHÁČOVÁ & ŽIDKOVÁ 2005). Až JUŘENA et al. (2008) jej uvádí z více míst na jižní

a severní Moravě. V Čechách byl dlouho považován za nezvěstného. Několik historických lokalit výskytu uvádí TESAŘ (1957). Ze západních Čech jej zmiňuje LOKAY (1868) z oblasti „Ellbogner Kreis“ [=Loketský kraj, ca. 50°11'N 12°45'E] bez uvedení data sběru. První recentní nález z Čech (Příbram [ca. 49°41'N 14°00'E], 2006) zmiňuje JUŘENA et al. (2008). MERTLIK (2020) publikoval několik nálezů z východních Čech a předpokládá jeho rozšíření z jižní Moravy. Z německých spolkových zemí sousedících se západními Čechami je znám jen z několika, zejména historických údajů (RÖßNER 2012, BLEICH et al. 2020). V červeném seznamu ohrožených druhů České republiky byl řazen v kategorii ohrožený (KRÁL 2005), v novém vydání je přeřazen do kategorie zranitelný (KRÁL & BEZDĚK 2017). JUŘENA et al. (2008) ve své práci zmiňuje výrazný nárůst početnosti populace v lokalitě Nový Dvůr [ca. 48°46'N 16°48'E] na jižní Moravě. Nárůst početnosti populace na známých lokalitách, ale i expanze na lokality nové na Moravě pokračuje dodnes a sílí zejména v posledních letech (V. Kubáň, osobní sdělení). Odtud se druh pravděpodobně nedávno rozšířil do východních Čech (MERTLIK 2020). Na základě recentně publikovaných údajů je zřejmé, že druh na našem území prožívá výrazný populační nárůst s expanzí na nová území.

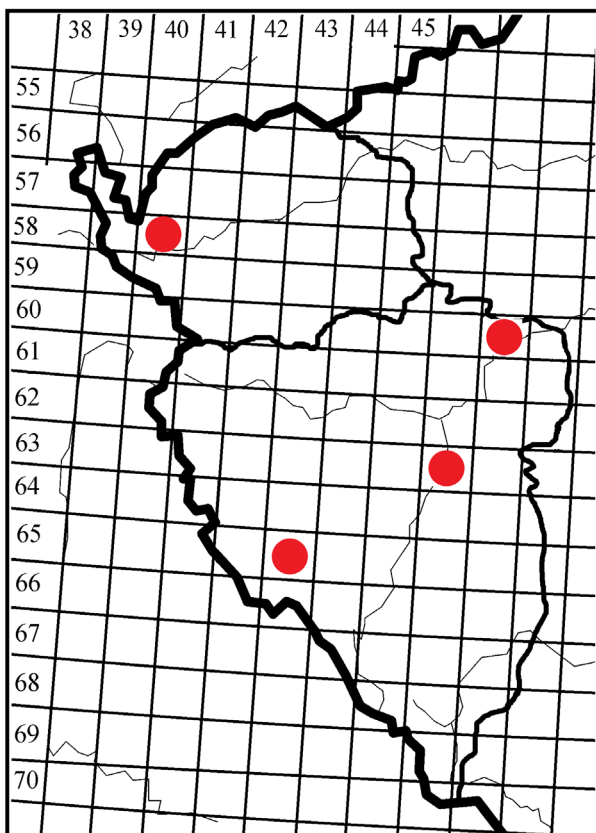
**První recentní nálezy v západních Čechách po více než 151 letech.**

## PODĚKOVÁNÍ

Rádi bychom poděkovali V. Kubáňovi (Šlapanice u Brna) za poskytnutí údajů a L. Hružové (AOPK ČR, Praha) za pořízení a úpravu digitálních fotografií. Práce vznikla pod hlavičkou Sekce pro výzkum vrubounovitých brouků České společnosti entomologické.

## LITERATURA

BLEICH O., GÜRLICH S. & KÖHLER F. 2020: *Verzeichnis und Verbreitungsatlas der Käfer Deutschlands*. World Wide Web electronic publication, www.coleokat.de [navštíveno 12.11.2020]. – DELLACASA M., DELLACASA G., KRÁL D. & BEZDĚK A. 2016: Tribe Aphodiini Leach, 1815. Pp. 98–154. In: LÖBL I. & LÖBL D. (eds): *Catalogue of Palaearctic Coleoptera. Volume 3. Scarabaeoidea – Scirtoidea – Dasciloidea – Buprestoidea – Byrrhoidea. Revised and Updated Edition*. Brill, Leiden & Boston, 983 pp. – JUŘENA D. 1996: Příspěvek k faunistice listorohých brouků (Coleoptera: Scarabaeoidea) Čech, Moravy a Slovenska. (Contribution to the faunistics of Scarabaeoidea (Coleoptera) of Bohemia, Moravia and Slovakia). *Klapalekiana* 32: 27–32. – JUŘENA D., BEZDĚK A. & TÝR V. 2000: Zajímavé nálezy listorohých brouků (Coleoptera: Scarabaeoidea) na území Čech, Moravy a Slovenska. (Interesting faunistic records of Scarabaeoidea (Coleoptera) from Bohemia, Moravia and Slovakia). *Klapalekiana*



Obr. 3. Známý výskyt hnojíka *Melinopterus consputus* v západních Čechách.

Fig. 3. Known occurrence of *Melinopterus consputus* in western Bohemia.

- 36: 233–257. – JUŘENA D., TÝR V. & BEZDĚK A. 2008: Příspěvek k faunistickému výzkumu listorohých brouků (Coleoptera: Scarabaeoidea) na území České republiky a Slovenska. (Contribution to the faunistic research on Scarabaeoidea (Coleoptera) in the Czech Republic and Slovakia). *Klapalekiana Supplementum* 44: 17–176. – KLIMENT J. 1899: *Čeští brouci. Dílo o broucích Čech, Moravy a Slezska. (Přírodopis českých brouků)*. [Czech beetles. Beetles of Bohemia, Moravia and Silesia. Natural History of Czech beetles]. J. Kliment, Německý Brod, xvi + 811 pp. (in Czech). – KRÁL D. 2005: Scarabaeoidea (listoroží). Pp. 452–455. In: FARKAČ J., KRÁL D. & ŠKORPÍK M. (eds): *Červený seznam ohrožených druhů České republiky. Bezobratlí. (List of threatened species in the Czech Republic. Invertebrates)*. Agentura ochrany přírody a krajiny ČR, Praha, 760 pp. – KRÁL D. & BEZDĚK A. 2017: Scarabaeoidea (vrubounovití). Pp. 409–413. In: HEJDA R., FARKAČ J. & CHOBOT K. (eds): *Červený seznam ohrožených druhů České republiky. Bezobratlí. (Red list of threatened species of the Czech Republic. Invertebrates)*. *Příroda* 36: 1–612. – LOKAY E. 1868: Verzeichniss der Käfer Böhmens. *Archiv für die Naturwissenschaftliche Landesdurchforschung von Böhmen, Section 4* 1: 7–77. – MERTLIK J. 2020: Výsledky faunistického mapování druhů čeledí Geotrupidae, Scarabaeidae a Trogidae (Coleoptera) ve východních Čechách. (Results of the faunistic research of Geotrupidae, Scarabaeidae and Trogidae (Coleoptera) in eastern Bohemia (Czechia)). *Elateridarium* 14: 15–147. Online: <http://www.elateridae.com/elateridarium/page.php?idcl=316>. – RÖBNER E. 2012: *Die Hirschkäfer und Blatthornkäfer Ostdeutschlands (Coleoptera: Scarabaeoidea)*. Verein der Freunde und Förderer des Naturkundemuseums Erfurt, Erfurt, 505 pp. – ROHÁČOVÁ M. & ŽIDKOVÁ M. 2005: *Katalog sbírky brouků IV. Coleoptera: Scarabaeoidea. Katalogy a soupisy sbírek 10.* [Catalog of the beetle collection IV. Coleoptera: Scarabaeoidea. Catalogs and inventories of collections 10.]. Muzeum Beskyd Frýdek-Místek, 45 pp., 16 pls. – TESAŘ Z. 1957: *Brouci listoroží – Lamellicornia. Díl II. Scarabaeidae – vrubounovití. Laparosticti. Fauna ČSR, svazek 11.* Nakladatelství ČSAV, Praha, 326 pp. – VITNER J. & KRÁL D. 1993: Faunistické síťové mapování listorohých brouků (Coleoptera: Scarabaeoidea) Čech, Moravy a Slovenska – výběr výsledků získaných v letech 1991–1993. (Faunistic grid mapping of Scarabaeoidea (Coleoptera) of Bohemia, Moravia and Slovakia – selected results obtained in 1991–1993). *Klapalekiana* 29: 153–162.
- David Sommer & David Král, Katedra zoologie, Přírodovědecká fakulta Univerzity Karlovy, Viničná 7, CZ-128 43 Praha 2;  
e-mail: [dejv.sommer@gmail.com](mailto:dejv.sommer@gmail.com); [kral@natur.cuni.cz](mailto:kral@natur.cuni.cz)  
Václav Týr, Žihle 119, CZ-331 65 Žihle;  
e-mail: [onthophagus@seznam.cz](mailto:onthophagus@seznam.cz)
- Obdrženo do redakce: 7.12.2020  
Přijato po recenzích: 8.1.2021