

## Poznámky k materiálu rodu *Thereva* Latreille, 1796 (Diptera: Therevidae) sbíranému J. Čepelákem na severozápadní Šumavě

Libor Dvořák

Městské muzeum Mariánské Lázně, Goethovo náměstí 11, CZ-35301 Mariánské Lázně; e-mail: lib.dvorak@seznam.cz

DVOŘÁK L. 2014: Poznámky k materiálu rodu *Thereva* Latreille, 1796 (Diptera: Therevidae) sbíranému J. Čepelákem na severozápadní Šumavě (Notes to the material of the genus *Thereva* Latreille, 1796 (Diptera: Therevidae) collected by J. Čepelák in northwestern Bohemian Forest). – Západočeské entomologické listy, 5: 111–113. Online: <http://www.zpcse.cz/entolisty/entolisty.html>, 22-11-2014.

**Abstract.** The material of the genus *Thereva* Latreille, 1796 (Diptera: Therevidae) from the collection of Juraj Čepelák collected in the NW Bohemian Forest (= Šumava Mts) is revised. All specimens identified and published by Čepelák as *T. marginula* Meigen, 1820 belong in fact to the species *T. microcephala* Loew, 1847. Čepelák also published *T. valida* Loew, 1847, although in his collection those specimens were identified as *T. nobilitata* (Fabricius, 1775). Two specimens identified as *T. valida*, belong in fact to the species *T. handlirschi* Kröber, 1912 (1 ♀) and *T. inornata* Verrall, 1909 (♂). All specimens from the Čepelák's collection including data about sex, the date, and locality of collection, are presented here. The studied material from the Čepelák's collection included 4 ♂♂ and 6 ♀♀ of *T. microcephala*, 7 ♂♂ and 6 ♀♀ of *T. valida*, 1 ♀ of *T. handlirschi*, and 1 ♂ of *T. inornata*.

**Key words:** Diptera, Therevidae, faunistics, Šumava Mts, Czech Republic

### ÚVOD

Rod *Thereva* Latreille, 1796 je ve fauně České republiky zastoupen 18 druhy, z nichž 17 je známo z Čech (HOLSTON 2009). Zatímco determinace některých druhů je poměrně snadná, u jiných vyžaduje větší srovnávací materiál nepoškozených jedinců s ohledem na vnitrodruhovou variabilitu (LYNEBORG & SPITZER 1974).

Z území Národního parku a Chráněné krajinné oblasti Šumava existují pouze tři práce s údaji o výskytu druhů rodu *Thereva*. První z nich je určovací klíč LYNEBORG & SPITZER (1974) s komentáři k ekologickým nárokům všech druhů a poznámkám k jejich rozšíření na území České republiky. Druhou prací je faunistická studie o několika čeledích dvoukřídleho hmyzu v širším okolí Hojsovy Stráže a Železné Rudy, kterou publikoval ČEPELÁK (1985). Třetí je studie KEILA (2005) obsahující data získaná chovem larev sebraných v šumavských pralesích.

Předkládaná práce shrnuje výsledky revize materiálu, který byl podkladem zmíněné Čepelákovy publikace (ČEPELÁK 1985).

### MATERIÁL A METODY

Pro determinaci byly použity práce LYNEBORG & SPITZER (1974) a FALCK (2011). Ekologická charak-

teristika jednotlivých druhů byla přejata z práce LYNEBORG & SPITZER (1974). Pro veškerý uvedený materiál platí: sběr J. Čepelák, determinace a uložení sbírky L. Dvořák. Nomenklatura vychází z HOLSTONA (2009).

### VÝSLEDKY A DISKUZE

Každý zápis obsahuje název lokality (podle ČEPELÁKA 1985), číslo pole faunistického mapování (podle PRUNERA & MÍKY 1996), datum sběru a počet samců a samic.

#### *Thereva microcephala* Loew, 1847

Studovaný materiál: Hojsova Stráž (6745), 15.VII.1983, 1 ♀ (Obr. 1). – Nový Brunst (6845), 13.VII.1983, 1 ♂, 2 ♀♀. – Pancíř (6845), 11.VII.1983, 2 ♂♂, 1 ♀. – Šmauzy (6845), 16.VII.1983, 1 ♂, 2 ♀♀.

ČEPELÁK (1985) publikoval z lokalit Hojsova Stráž (1 ex.), Nový Brunst (1 ex.), Pancíř (3 ex.) a Zadní Šmauzy (3 ex.) druh *T. marginula* Meigen, 1820. Determinační štítek s označením „*Thereva marginula* Meig., ♂, J. Čepelák det. 1984“ byl umístěn pod jedním samcem, za nímž byly v sérii umístěny ostatní exempláře ze Šumavy. Determinační záměna s druhem *T. marginula*, který je habituálně zcela od-

lišným obyvatelem nížinných xerotermů (stepi, písčiny, lokality na vápencovém podkladě), mohla být způsobena buď tím, že autor tyto druhy z neznámého důvodu nerozlišoval nebo náhodným omylem. Nápadným rozparem je také uvedení 1 ex. *T. marginula* z Nového Brunstu, když ve sbírce jsou z této lokality zastoupeny 3 ex. *T. microcephala*.

### *Thereva valida* Loew, 1847

Studovaný materiál: Můstek (6745), 11.VII.1983, 1 ♂. – Nový Brunst (6845), 13.VII.1983, 1 ♂, 1 ♀. – Pancíř (6845), 11.VII.1983, 3 ♂♂. – Suché Studánky (6745), 15.VII.1983, 1 ♂, 1 ♀. – Šmauzy (6845), 16.VII.1983, 1 ♂, 4 ♀♀ (Obr. 2).

ČEPELÁK (1985) publikoval pod jménem *T. valida* následující údaje: Můstek (1 ex.), Nový Brunst (4 ex.), Pancíř (3 ex.), Suché Studánky (1 ex.) a Zadní Šmauzy (5 ex.). V jeho sbírce jsou determinační údaje (J. Čepelák det. 1984) pod jedním samcem a jednou samicí, ovšem ne jako *T. valida*, nýbrž jako *T. nobilitata* (Fabricius, 1775)! Tak jako u druhu *T. microcephala* i zde nesouhlasí počty jedinců, ve sbírce jsou

z lokality Suché Studánky 2 ex. a ne pouze 1 ex., jak uvádí Čepelák. Ve většině případů této série se jednalo o správnou determinaci, tedy jako *T. valida* z publikace a nikoliv jako *T. nobilitata* ze sbírky. Výjimkou je sběr z Nového Brunstu, kde se ve vzorku nacházela 1 ♀ *T. handlirschi* a 1 ♂ *T. inornata*.

### *Thereva handlirschi* Kröber, 1912

Studovaný materiál: Nový Brunst (6845), 13.VII.1983, 1 ♀ (Obr. 3).

Čepelákem určeno a publikováno jako *T. valida* (ČEPELÁK 1985), viz výše.

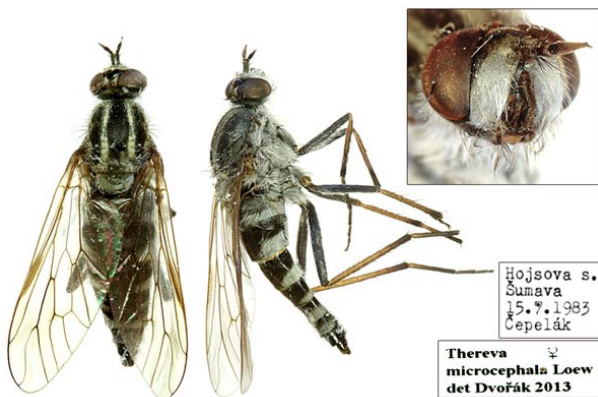
### *Thereva inornata* Verrall, 1909

Studovaný materiál: Nový Brunst (6845), 13.VII.1983, 1 ♂ (Obr. 4), determinace ověřena studiem genitálií.

Čepelákem určeno a publikováno jako *T. valida* (ČEPELÁK 1985), viz výše.

## ZÁVĚRY

Revizí sběrů J. Čepeláka ze severozápadní Šuma-



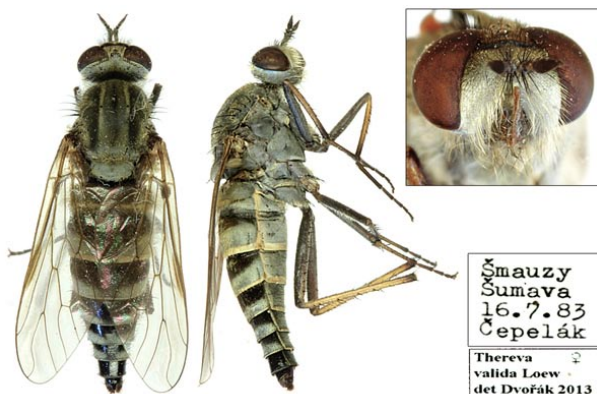
Obr. 1. *Thereva microcephala*, samice z lokality Hojsova Stráž. Foto: Josef Dvořák.

Fig. 1. *Thereva microcephala*, female from the locality Hojsova Stráž. Photo: Josef Dvořák.



Obr. 3. *Thereva handlirschi*, samice z lokality Nový Brunst. Foto: Josef Dvořák.

Fig. 3. *Thereva handlirschi*, female from the locality Nový Brunst. Photo: Josef Dvořák.



Obr. 2. *Thereva valida*, samice z lokality Šmauzy. Foto: Josef Dvořák.

Fig. 2. *Thereva valida*, female from the locality Šmauzy. Photo: Josef Dvořák.



Obr. 4. *Thereva inornata*, samec z lokality Nový Brunst. Foto: Josef Dvořák.

Fig. 4. *Thereva inornata*, male from the locality Nový Brunst. Photo: Josef Dvořák.

vy bylo prokázáno, že se jeho publikace (ČEPELÁK 1985) o zástupcích rodu *Thereva* zakládala na řadě nesprávných determinací. Tak publikoval stepní druh *T. marginula*; studiem materiálu pocházejícího z jeho sbírky bylo však zjištěno, že všichni tito jedinci náleží boreomontánnímu druhu *T. microcephala*. Dalším v jeho práci uvedeným druhem je oligotopní druh *T. valida*. Většina údajů k tomuto druhu je uvedena správně, mezi materiálem se však nachází také po 1 ex. druhů *T. handlirschi* (eurytopní druh preferující smíšené a jehličnaté lesy) a *T. inornata* (vzácný boreomontánní druh). Neobjasněno zřejmě zůstane, proč ČEPELÁK (1985) publikoval druh *T. valida* (a ve většině jedinců správně), zatímco ve sbírce měl tyto jedince determinovány jako *T. nobilitata*.

Není bez zajímavosti, že právě tyto čtyři druhy (*T. microcephala*, *T. valida*, *T. handlirschi* a *T. inornata*) jsou ze Šumavy uvedeny v práci LYNEBORG & SPITZERA (1974) a první tři z této čtveřice také v práci KEILA (2005). Dalšími druhy čeledi Therevidae známými ze Šumavy jsou *Pandivirilia caesia* (Meigen, 1838) a *Pandivirilia eximia* (Meigen, 1820) (KEIL 2003, 2005). Výskyt dalších druhů rodu *Thereva* na území NP a CHKO Šumava je možný, přičemž nejpravděpodobnější je výskyt *T. bipunctata* Meigen, 1820.

### PODĚKOVÁNÍ

Poděkování patří J. Bosákovi (Olomouc) za darování materiálu z Čepelákovy sbírky a J. Dvořákovi (Praha-Hrncíře) za zhotovení fotografií. Ke zkvalitnění rukopisu přispěl svými poznámkami P. Keil (Cent-

rum pro teoretická studia UK, Praha).

### LITERATURA

- ČEPELÁK J. 1985: Výsledky průzkumu některých čeledí dvoukřídlých (Diptera) na území západní Šumavy [Ergebnisse der Untersuchung mancher Familien von Zweiflüger (Diptera) im Gebiet des westlichen Šumava-Gebirges (Böhmerwald)]. – Zprávy muzeí Západočeského kraje, Příroda, 30–31: 51–59.
- FALCK M. 2011: The stiletto flies (Diptera, Therevidae) of Norway. – Norwegian journal of entomology, 58: 131–163.
- HOLSTON K. C. 2009: Therevidae Burmeister, 1837. – In: JEDLIČKA L., KÚDELA M. & STLOUKALOVÁ V. (eds): Checklist of Diptera of the Czech Republic and Slovakia. Online at: <http://www.edvis.sk/diptera2009/families/therevidae.htm>.
- KEIL P. 2003: Habitat and microhabitat preferences of mountain Therevidae (Diptera), and ecological outline of Czech Therevidae. – Bachelor thesis, University of South Bohemia, Faculty of Biological Sciences, 23 pp.
- KEIL P. 2005: Microhabitat preferences of stiletto fly larvae (Diptera: Therevidae) in a mountain primeval forest. – Studia dipterologica, 12: 87–92.
- LYNEBORG L. & SPITZER K. 1974: The Czechoslovak species of *Thereva* Latr. (Therevidae, Diptera), with the description of a new species from Hungary and Austria. – Sborník Jihočeského muzea v Českých Budějovicích, Přírodní vědy, 14: 13–42.
- PRUNER L. & MÍKA P. 1996: Seznam obcí a jejich částí v České republice s čísly mapových polí pro síťové mapování fauny (List of settlements in the Czech Republic with associated map field codes for faunistic grid mapping system). – Klapalekiana, 32 (Suppl.): 1–175.

*Obdrženo do redakce: 18.8.2014*

*Přijato po recenzích: 30.10.2014*