

Současné poznatky o rozšíření srpice rezavé (*Panorpa cognata* Rambur, 1842) v České republice

Libor Dvořák¹ & Pavel Bezděčka²

¹Městské muzeum Mariánské Lázně, Goethovo náměstí 11, 353 01 Mariánské Lázně, e-mail: lib.dvorak@seznam.cz, dvorak@muzeum-ml.cz

²Muzeum Vysočiny Jihlava, Masarykovo nám. 55, 586 01 Jihlava, e-mail: bezdecka@muzeum.ji.cz

DVOŘÁK L. & BEZDĚČKA P. 2012: Současné poznatky o rozšíření srpice rezavé (*Panorpa cognata* Rambur, 1842) v České republice (Current knowledge on distribution of scorpion-fly *Panorpa cognata* Rambur, 1842 in the Czech Republic). – Západočeské entomologické listy, 3: 44–48. Online: <http://www.zpcse.cz/entolisty/entolisty.html>, 21-10-2012.

Abstract. This paper reports 29 new findings of scorpion-fly *Panorpa cognata* Rambur, 1842 in the Czech Republic and also summarized all the previous findings of this species in the territory of the country.

Key words: faunistics, Mecoptera, *Panorpa cognata*, Czech Republic

ÚVOD

Panorpa cognata Rambur, 1842 (Obr. 1) je evropský druh srpice zasahující na severu do jižní Skandinávie, na jihu na Sicílii, na západě do Anglie a Skotska a na východě do moskevské oblasti; ve střední a severní Evropě se jedná o vzácný druh, na Pyrenejském poloostrově nežije, na Balkáně se objevuje jen v jeho severozápadní části (WARD 1983, WHITTINGTON 2011).

V České republice jsou srpice relativně málo prozkoumanou skupinou. Zatímco na Moravě byly dostupné údaje shrnuty v pracích ŠEVČÍKA & HUDEČKA (1994) a ŠEVČÍKA (1999), v Čechách podobná práce chybí. V tomto příspěvku předkládáme nové údaje odrodu *P. cognata* z území naší republiky.

HISTORIE NÁLEZŮ V ČESKÉ REPUBLICE

Nejstarší údaj o výskytu srpice *Panorpa cognata* na našem území pochází z 19. století (KLAPÁLEK 1896). Další nálezy publikoval o devadesát let později CHLÁDEK (1985), který zařadil *P. cognata* k vzácnějším druhům střední Evropy a uvedl tři lokality z jižní Moravy. ŠEVČÍK & HUDEČEK (1994) publikovali nález ze Slezska a CHLÁDEK (1995) uvedl data z okolí Pálavy a Lednice. V příspěvku obsahujícím klíč našich druhů rodu *Panorpa* Linnaeus, 1758 (ŠEVČÍK 1998) je o druhu *P. cognata* uvedeno, že byl u nás nalézán především na jižní Moravě a také na několika místech v Čechách, ovšem později ŠEVČÍK (1999) ve shrnutí známých publikovaných nálezů z ČR předložil pouze jeden údaj z Čech a pět z Moravy a Slezska; k tomu pak přidal tři nové nálezy z Moravy. CHLÁDEK

(2006) publikoval novou lokalitu z Kokořínska a poslední údaj z našeho území publikoval ŠEVČÍK (2010), který uvedl jednu lokalitu z Podyjí.

PUBLIKOVANÉ ÚDAJE

Bohemia centr.: Smečno (KLAPÁLEK 1896). **Bohemia bor.:** Chodeč (CHLÁDEK 2006). **Moravia bor.:** Kopřivnice (ŠEVČÍK & HUDEČEK 1994). **Moravia mer.:** Horní Věstonice, Kurdějov, Rajhrad (CHLÁDEK 1985), Horní Věstonice, Lednice (CHLÁDEK 1995), Ořechov, Radějov, Valtice (ŠEVČÍK 1999), Hnanice (ŠEVČÍK 2010).

NOVÉ ÚDAJE

Použité zkratky: NMP = Národní muzeum v Praze, MML = Městské muzeum Mariánské Lázně.

Bohemia bor.: Martiněves, 5650, EVL Na Dlouhé stráni, asi 220 m n.m., 13.X.2010, 1 ♂, pivní past, P. Marhoul leg., det. et coll. – **Mšené-lázně**, 5650, EVL Údolí Podbradeckého potoka, teplá louka s jednotlivými stromy (Obr. 2), 50°22'35" N, 14°06'29" E, 210 m n. m., 31.V.–15.VI.2011, 4 ♂♂, 16.VI.–5.VII.2011, 3 ♂♂, 1 ♀, Malaisého past, vše J. Šumpich leg., L. Dvořák det., coll. MML. – **Třebenice**, Košťálov, 5549, luční okraj lesa, 50°29'14" N, 13°59'2" E, 380 m n. m., 1.VII.1998, 1 ♂, P. Bezděčka leg., det. et coll.

Bohemia mer.: Stráž nad Nežárkou, 1 km JZ, 6955, luční okraj lesa, 49°3'30" N, 14°53'29" E, 440 m n. m., 30.VI.2002, 1 ♂, P. Bezděčka leg., det. et coll.

Moravia mer.: Nová Lhota-Hryzlacké mlýny, 7171, pestrá mozaika květnatých bělokarpatských luk s tep-



Obr. 1. *Panorpa cognata* Rambur, 1842 z Evropsky významné lokality Údolí Podbradeckého potoka. Foto: Stanislav Benedikt.

Fig. 1. *Panorpa cognata* Rambur, 1842 from Site of Community Importance Natura 2000 "Údolí Podbradeckého potoka". Photo: Stanislav Benedikt.

lomilnými travino-bylinnými porosty, s rozptýlenými solitérními mohutnými stromy a mokřadními loukami, 48°53'10" N, 17°36'08" E, 450 m n. m., 15.VII.–4.VIII.2009, 1 ♂, 2 ♀♀, Malaiseho past, P. Chvojka, J. Ježek & J. Macek leg., J. Zelený det., coll. NMP. – **Javorník nad Veličkou**, 7171, NPR Jazevčí, květnatá louka s remízy, 48°52'13" N, 17°33'26" E, 390 m n. m., 14.VII.2000, 1 ♂, P. Bezděčka leg., det. et coll.; pestrá mozaika květnatých bělokarpatských luk s rozptýlenými solitérními stromy a lesíky, 48°52'09" N, 17°33'24" E, 415 m n. m., 25.VI.–15.VII.2009, 1 ♀, 15.VII.–5.VIII.2009, 4 ♀♀, 5.–24.VIII.2009, 1 ♂, 2 ♀♀, 24.VIII.–14.IX.2009, 1 ♂, vše Malaiseho past, P. Chvojka, J. Ježek & J. Macek leg., J. Zelený det., coll. NMP. – **Javorník nad Veličkou**, 7171, PR Machová, květnatá louka se solitéry, 48°49'30" N, 17°31'49" E, 500 m n. m., 25.V.1997, 1 ♂, zemní past; květnatá louka se solitéry, 48°49'47" N, 17°32'16" E, 450 m n. m., 11.VI.1999, 1 ♂; květnatá louka se solitéry, 48°49'32" N, 17°31'35" E, 450 m n. m., 2.VII.1999, 1 ♀, vše P. Bezděčka leg.,

det. et coll. – **Radějov**, 7170, NPR Čertoryje, květnatá louka se solitéry, 48°51'19" N, 17°24'50" E, 400 m n. m., 25.V.1997, 1 ♂, 2 ♀♀, zemní past; květnatá louka se solitéry, 48°50'49" N, 17°25'18" E, 370 m n. m., 1.VI.1998, 1 ♂, zemní past; květnatá louka se solitéry, 48°51'13" N, 17°25'15" E, 440 m n. m., 12.VI.1998, 2 ♂♂; květnatá louka se solitéry, 48°51'39" N, 17°24'25" E, 360 m n. m., 5.VI.2000, 2 ♂♂, 1 ♀; květnatá louka se solitéry, 48°51'14" N, 17°24'36" E, 340 m n. m., 20.VI.2004, 1 ♂, 2 ♀♀, vše P. Bezděčka leg., det. et coll. – **Velká nad Veličkou**, 7171, NPR Zahrady pod Hájem, luční okraj lesa, 48°52'44" N, 17°32'15" E, 440 m n. m., 7.VII.1998, 1 ♂, na světlo; luční okraj lesa, 48°53'4" N, 17°32'8.6" E, 420 m n. m., 2.VII.1999, 1 ♀, vše P. Bezděčka leg., det. et coll. – **Vápenky**, 7071, NPR Porážky, suchá louka nad potokem, 48°54'21" N, 17°35'56" E, 450 m n. m., 13.VII.2001, 1 ♂, P. Bezděčka leg., det. et coll. – **Strání**, 7172, louka u lesa, 48°53'17" N, 17°43'22" E, 390 m n. m., 15.VII.2001, 1 ♂, 4 ♀♀, P. Bezděčka leg., det.



Obr. 2. Lokalita EVL Údolí Podbradeckého potoka s výskytem *P. cognata*. Malaiseho past byla instalována pod velkými stromy na snímku vpravo nahoře. Foto: Jan Šumpich.

Fig. 2. Locality Údolí Podbradeckého potoka with occurrence of *P. cognata*. Malaise trap was installed under big trees (top right of the picture). Photo: Jan Šumpich.

et coll. – **Lopeník**, 7072, travnatý sad, 48°56'33" N, 17°45'3" E, 470 m n. m., 28.VI.2002, 1 ♂, *P. Bezděčka* leg., det. et coll. – **Žitková**, 7073, svažité louka nad potokem, 48°59'18" N, 17°53'56" E, 430 m n. m., 10.VII.1999, 1 ♂, v pavučině, *P. Bezděčka* leg., det. et coll. – **Smradávka**, 6969, travnatý sad, 49°5'4" N, 17°18'13" E, 300 m n. m., 12.VII.2002, 1 ♂, 1 ♀, *P. Bezděčka* leg., det. et coll. – **Staré Hutě**, 6869, travnatý sad, 49°7'44" N, 17°16'28" E, 420 m n. m., 29.VI.1999, 1 ♂, *P. Bezděčka* leg., det. et coll. – **Salaš**, 6870, louka u lesa, 49°8'31" N, 17°21'10" E, 350 m n. m., 11.VII.2004, 1 ♂, *P. Bezděčka* leg., det. et coll. – **Osvětimany**, 6969, louka mezi lesy, 49°4'18" N, 17°15'5" E, 320 m n. m., 16.V.1998, 1 ♂, 1 ♀, *P. Bezděčka* leg., det. et coll. – **Drslavice**, 6971, PR Vrchové, suchá louka u lesa, 49°3'58" N, 17°36'40" E, 300 m n. m., 3.VII.2005, 1 ♂, *P. Bezděčka* leg., det. et coll.

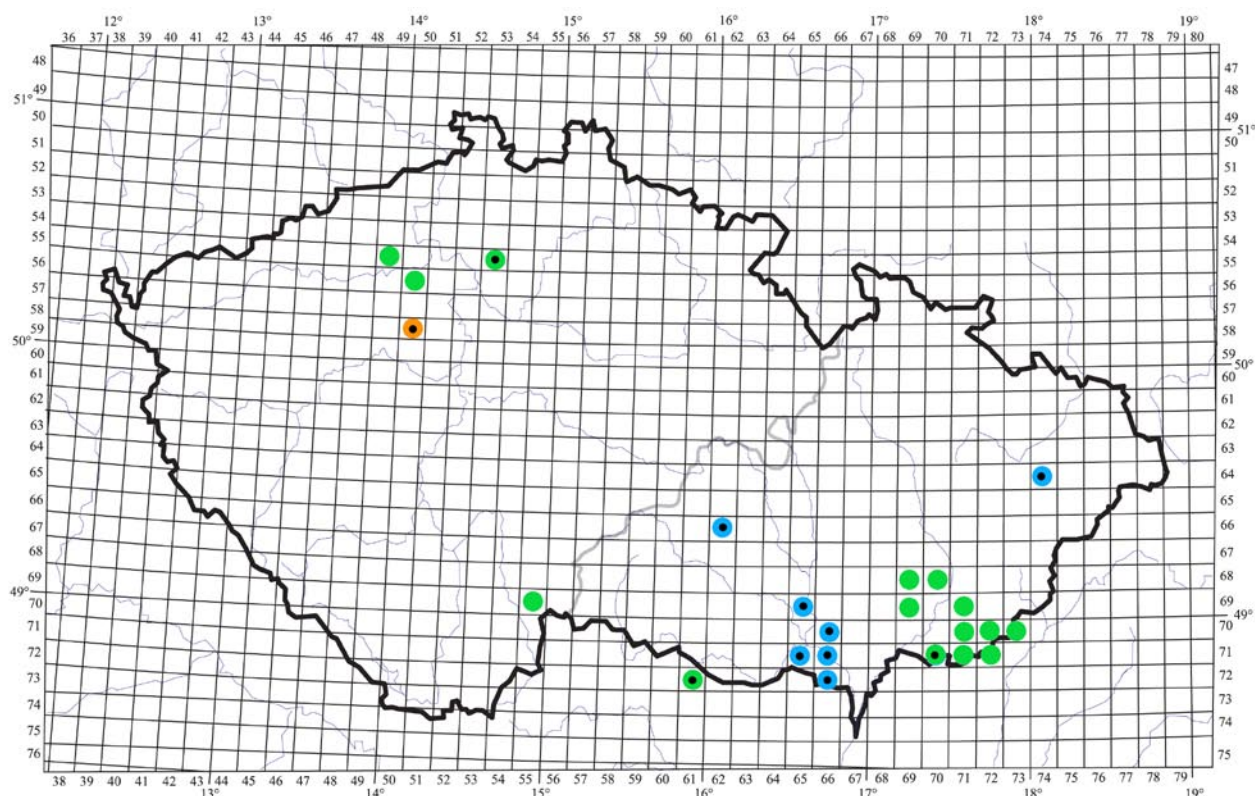
DISKUZE

V této práci předkládáme 29 nepublikovaných nálezů *Panorpa cognata* z 18 lokalit v celkovém počtu

54 ex. Většina lokalit (starších i recentních) je koncentrována na jižní a jihovýchodní Moravu (Obr. 3). V některých příspěvcích (ŠEVČÍK & HUDEČEK 1994, ŠEVČÍK 1999, 2010, CHLÁDEK 2006) jsou uvedeny počty ulovených jedinců – vždy se jednalo jen o jednoho samce. V našich sběrech se jednalo o 1–5 ex. (včetně sběrů z různých typů pastí). Průměr činí 1,86 ex. na sběr, takže můžeme označit *P. cognata* za jednotlivě sbíraný druh.

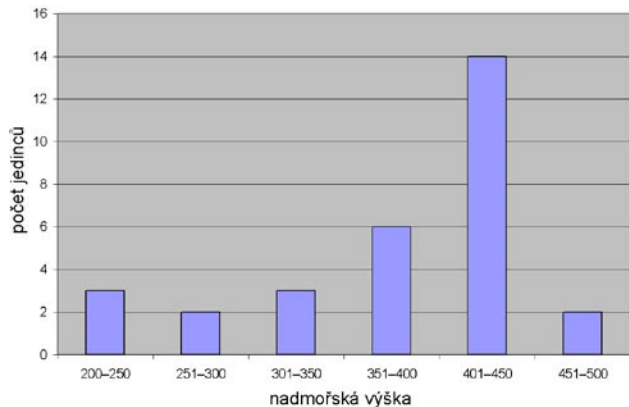
ŠEVČÍK (1999) píše, že tento druh zřejmě preferuje teplá stanoviště zejména na jižní Moravě, rozmezí nadmořských výšek v České republice uvádí mezi 173–550 m. Rozpětí nadmořských výšek námi předkládaných lokalit činí 210–500 m, většina lokalit se nachází mezi 400–450 m n. m. (Obr. 4). Na Slovensku je známa i z nižších nadmořských výšek, např. lokality na ostrově Kopáč (VIDLIČKA 2007) se nacházejí přibližně v 130 m n.m.

Ze zaznamenaných nálezových dat vyplývá, že *P. cognata* preferuje spíše otevřená a mírně zastíněná stanoviště nížin a pahorkatin, zejména louky s teplomilnými travino-bylinnými porosty a s rozptýlenými



Obr. 3. Rozšíření *Panorpa cognata* Rambur, 1842 v České republice. Oranžové kolečka – nález před rokem 1950, modrá kolečka – nálezy v letech 1951–1990, zelená kolečka – nové nálezy po roce 1990, černé body – publikovaný údaj.

Fig. 3. Distribution of *Panorpa cognata* Rambur, 1842 in the Czech Republic. Orange circle – record before 1950, blue circles – records between 1951–1990, green circles – new records after 1990, black points – published data.



Obr. 4. Vertikální rozšíření *Panorpa cognata* Rambur, 1842 v České republice založené na nových údajích.

Fig. 4. Vertical distribution *Panorpa cognata* Rambur, 1842 in the Czech Republic based on new data.

solitárními mohutnými stromy, dále okraje i interiéry světlých lesů a xerothermní zatravněné sady. Nevyhýbá se ani vlhčím loukám a pobřežním habitatům, jsou-li tato místa dostatečně teplá. Dospělí jedinci zpravidla posedávají na zastíněných místech na vodovně situovaných listech bylin a dřevin, při vyrušení se po krátkém letu snaží ukrýt ve vegetaci.

ZÁVĚR

V Čechách byla *Panorpa cognata* známa pouze z více

než sto let starého údaje, než byla zjištěna v CHKO Kokořínsko. Nové údaje z Českého středohoří a Třeboňska potvrzují recentní výskyt *P. cognata* v Čechách. Moravské nálezy jsou soustředěny zejména na jihu (Hustopečská pahorkatina, Podyjí, Pavlovské vrchy, Lednicko-Valtický areál) a jihovýchodě Moravy (Chřiby, Bílé Karpaty). V průběhu 117 let se podařilo prokázat výskyt *P. cognata* pouze na 29 lokalitách ležících ve 23 čtvercích síťového mapování ČR.

Srpice *P. cognata* nebyla zařazena do Červeného seznamu bezobratlých České republiky (ZELENÝ 2005), ačkoliv by si to pro vzácnost nálezů a biotopovou preferenci podle našeho názoru zasloužila.

PODĚKOVÁNÍ

Naše poděkování náleží J. Šumpichovi (Horní Bělá) za materiál z Pobrdeckého potoka a foto lokality, S. Benediktovi (Plzeň) za fotografii *P. cognata*, P. Chvojkovi (Národní muzeum v Praze) za poskytnutí dat pocházejících ze sbírek Národního muzea v Praze a P. Marhoulovi (Daphne ČR) za jeho nepublikovaný údaj a připomínky k rukopisu. Za připomínky k rukopisu děkujeme též I. Vidličkovi (Slovenská akadémia vied, Bratislava).

LITERATURA

CHLÁDEK F. 1985: K rozšíření srpice v Československu

- (Mecoptera). – Zprávy Československé společnosti entomologické při ČSAV, 21: 43–45.
- CHLÁDEK F. 1995: Mecoptera, pp. 227–229. – In: ROZKOŠNÝ R. & VANHARA J. (eds): Terrestrial Invertebrates of the Pálava Biosphere Reserve of UNESCO, II. Folia Facultatis Scientiarum Naturalium Universitatis Masarykiana Brunensis, Biológia, 93: 1–200.
- CHLÁDEK F. 2006: Srpice (Mecoptera) CHKO Kokořínsko (Scorpion flies (Mecoptera) of Kokořínsko Protected Landscape Area). – Bohemia centralis, 27: 351–354.
- KLAPÁLEK F. 1896: Příspěvky k monografii českých Neuropter a Pseudoneuropter. – Rozpravy České akademie císaře Františka Josefa, tř. II., 5 (44): 1–23.
- ŠEVČÍK J. 1998: Kolik druhů srpic rodu *Panorpa* žije v České republice? – Živa, 46: 75–76.
- ŠEVČÍK J. 1999: Notes on the distribution of *Panorpa* scorpionflies (Mecoptera: Panorpidae) in Moravia and Silesia (Czech Republic). – Klapalekiana, 35: 41–47.
- ŠEVČÍK J. 2010: Neuroptera, Raphidioptera and Mecoptera of the Podyjí National Park (Czech Republic). – Časopis Slezského Muzea Opava (A), 59: 103–112.
- ŠEVČÍK J. & HUDEČEK J. 1994: Srpice (Insecta: Mecoptera) Slezska a severní Moravy – současný stav znalostí a přehled zjištěných druhů. – Časopis Slezského Muzea Opava (A), 43: 253–261.
- VIDLIČKA L. 2007: Srpice (Mecoptera) ostrova Kopáč, pp. 227–232. – In: MAJZLAN O. (ed.): Příroda ostrova Kopáč. Fytoterapia OZ, Bratislava, 287 pp.
- WARD P.H. 1983: Scorpion-flies of the *Panorpa cognata*-complex in the western Palearctic region (Mecoptera). – Journal of Natural History, 17 (4): 627–645.
- WHITTINGTON A. 2011: Scottish Invertebrate Species Knowledge Dossier: Mecoptera (Scorpionflies). – Buglife, The Invertebrate Conservation Trust, http://www.buglife.org.uk/Resources/Buglife/Scottish_Species_Knowledge_Dossier_Mecoptera.pdf [25.7.2012].
- ZELENÝ J. 2005: Mecoptera (srpice), p. 167. – In: FARKAČ J., KRÁL D. & ŠKORPÍK M. (eds): Červený seznam ohrožených druhů České republiky. Bezobratlí. (Red list of the threatened species in the Czech republic. Invertebrates.). AOPK ČR, Praha, 760 pp.